



**ព្រះរាជាណាចក្រកម្ពុជា**

រាជរដ្ឋាភិបាលកម្ពុជា

ជាតិ សាសនា ព្រះមហាក្សត្រ

លេខ: ០៤... អនក្រ.បក

**អនុក្រឹត្យ  
ស្តីពី**

**ការកំណត់ និងការបែងចែកតំបន់គ្រប់គ្រងដែលជម្រកសត្វព្រៃលំផាត់  
ខេត្តកោះកុង និងខេត្តមណ្ឌលគិរី**

២០២០

**រាជរដ្ឋាភិបាល**

- បានឃើញរដ្ឋធម្មនុញ្ញនៃព្រះរាជាណាចក្រកម្ពុជា
- បានឃើញព្រះរាជក្រឹត្យលេខ នស/រកត/០៩១៣/៩០៣ ចុះថ្ងៃទី២៤ ខែកញ្ញា ឆ្នាំ២០១៣ ស្តីពីការតែងតាំងរាជរដ្ឋាភិបាលនៃព្រះរាជាណាចក្រកម្ពុជា
- បានឃើញព្រះរាជក្រឹត្យលេខ នស/រកត/១២១៣/១៣៩៣ ចុះថ្ងៃទី២១ ខែធ្នូ ឆ្នាំ២០១៣ ស្តីពីការកែសម្រួល និងបំពេញបន្ថែមសមាសភាពរាជរដ្ឋាភិបាលនៃព្រះរាជាណាចក្រកម្ពុជា
- បានឃើញព្រះរាជក្រឹត្យលេខ នស/រកត/០៤១៦/៣៦៨ ចុះថ្ងៃទី០៤ ខែមេសា ឆ្នាំ២០១៦ ស្តីពីការកែសម្រួល និងបំពេញបន្ថែមសមាសភាពរាជរដ្ឋាភិបាលនៃព្រះរាជាណាចក្រកម្ពុជា
- បានឃើញព្រះរាជក្រមលេខ ០២/នស/៩៤ ចុះថ្ងៃទី២០ ខែកក្កដា ឆ្នាំ១៩៩៤ ដែលប្រកាសឱ្យប្រើច្បាប់ស្តីពីការរៀបចំនិងការប្រព្រឹត្តទៅនៃគណៈរដ្ឋមន្ត្រី
- បានឃើញព្រះរាជក្រមលេខ នស/រកម/០១៩៦/២១ ចុះថ្ងៃទី២៤ ខែមករា ឆ្នាំ១៩៩៦ ដែលប្រកាសឱ្យប្រើច្បាប់ស្តីពីការបង្កើតក្រសួងបរិស្ថាន
- បានឃើញព្រះរាជក្រមលេខ នស/រកម/១២៩៦/៣៦ ចុះថ្ងៃទី២៤ ខែធ្នូ ឆ្នាំ១៩៩៦ ដែលប្រកាសឱ្យប្រើច្បាប់ស្តីពីកិច្ចការពារបរិស្ថាន និងការគ្រប់គ្រងធនធានធម្មជាតិ
- បានឃើញព្រះរាជក្រមលេខ នស/រកម/០៨០១/១៤ ចុះថ្ងៃទី៣០ ខែសីហា ឆ្នាំ២០០១ ដែលប្រកាសឱ្យប្រើច្បាប់ភូមិបាល
- បានឃើញព្រះរាជក្រមលេខ នស/រកម/០៨០២/០១៦ ចុះថ្ងៃទី៣១ ខែសីហា ឆ្នាំ២០០២ ដែលប្រកាសឱ្យប្រើច្បាប់ស្តីពីព្រៃឈើ
- បានឃើញព្រះរាជក្រមលេខ នស/រកម/០២០៨/០០៧ ចុះថ្ងៃទី១៥ ខែកុម្ភៈ ឆ្នាំ២០០៨ ដែលប្រកាសឱ្យប្រើច្បាប់ស្តីពីតំបន់ការពារធម្មជាតិ
- បានឃើញអនុក្រឹត្យលេខ ១៣៥ អនក្រ.បក ចុះថ្ងៃទី០៥ ខែកក្កដា ឆ្នាំ២០១៦ ស្តីពីការរៀបចំនិងប្រព្រឹត្តទៅរបស់ក្រសួងបរិស្ថាន
- យោងតាមការស្នើសុំរបស់ក្រសួងបរិស្ថាន

# សម្រេច

## មាត្រា ១ ..

ត្រូវបានកំណត់ និងបែងចែកតំបន់គ្រប់គ្រងក្នុងតំបន់ដែនជម្រកសត្វព្រៃលំដាប់ ដែលមានផ្ទៃដីសរុបទំហំ ២៥០.០០០ (ពីរសែនប្រាំម៉ឺន) ហិកតា ដូចមានផែនទីភ្ជាប់ក្នុងឧបសម្ព័ន្ធ១ និងនិយាមកា (Datum: WGS1984) ភ្ជាប់ក្នុងឧបសម្ព័ន្ធ២។

## មាត្រា ២ ..

អនុក្រឹត្យនេះមានគោលបំណងដើម្បី៖

- ធានាប្រសិទ្ធភាព និងប្រសិទ្ធផលនៃការគ្រប់គ្រងដែនជម្រកសត្វព្រៃលំដាប់
- លើកកម្ពស់ការចូលរួមរបស់សហគមន៍មូលដ្ឋានក៏ដូចជាសាធារណជនក្នុងការរួមចំណែកដល់ការគ្រប់គ្រង ការការពារ និងការអភិរក្សជីវៈចម្រុះ និងធនធានធម្មជាតិក្នុងតំបន់តំបន់ការពារធម្មជាតិ។

## មាត្រា ៣ ..

ត្រូវបានបែងចែកតំបន់គ្រប់គ្រងក្នុងតំបន់ដែនជម្រកសត្វព្រៃលំដាប់ ភូមិសាស្ត្រខេត្តរតនៈគិរី និងខេត្តមណ្ឌលគិរី ជា ៤ តំបន់ដែលរួមមាន៖ តំបន់ស្នួល តំបន់អភិរក្ស តំបន់ប្រើប្រាស់ដោយចីរភាព និងតំបន់សហគមន៍ សម្រាប់បម្រើដល់ការងារគ្រប់គ្រង ថែរក្សា អភិរក្ស និងអភិវឌ្ឍន៍សេដ្ឋកិច្ចសង្គមប្រកបដោយនិរន្តរភាព។

១. តំបន់ស្នួល មានចំនួន ០២កន្លែង មានផ្ទៃដីសរុប ៤១.៩២០ (បួនម៉ឺនមួយពាន់ប្រាំបួនរយម្ភៃ) ហិកតា តំបន់ស្នួលទី១ (CRZ1) ស្ថិតនៅតំបន់ព្រៃខៀវ និងតំបន់ស្នួលទី២ (CRZ2) ស្ថិតនៅខាងកើតទន្លេស្រែពក ដែលមាននិយាមកាក្នុងឧបសម្ព័ន្ធ២។

២. តំបន់អភិរក្ស មានចំនួន ០១កន្លែង មានផ្ទៃដីសរុប ១០៥.២៨៥ (មួយសែនប្រាំពាន់ពីររយប៉ែតសិបប្រាំ) ហិកតា តំបន់នេះលាតសន្ធឹងពីព្រំប្រទល់ដែនជម្រកសត្វព្រៃលំដាប់ប៉ែកខាងលិចទន្លេស្រែពក ហើយឆ្លងកាត់ទន្លេស្រែពកបន្តដល់ប៉ែកខាងកើតទន្លេស្រែពក ដែលមាននិយាមកាក្នុងឧបសម្ព័ន្ធ២។

៣. តំបន់ប្រើប្រាស់ដោយចីរភាព មានចំនួន ០៤កន្លែង មានផ្ទៃដីសរុប ៧៩.១២៥ (ប្រាំពីរម៉ឺនប្រាំបួនពាន់មួយរយម្ភៃប្រាំ) ហិកតា ដែលរួមមាន៖ តំបន់ (SUZ1) ស្ថិតនៅតាមដងទន្លេស្រែពកខាងក្នុង តំបន់ (SUZ2) ស្ថិតនៅជាប់ភាគខាងត្បូងនៃតំបន់សហគមន៍ (CMZ5) ជាទីតាំងដែលប្រជាសហគមន៍ និងអាជ្ញាធរមូលដ្ឋានស្នើទុកបង្កើតជាតំបន់សហគមន៍ការពារធម្មជាតិថ្មី តំបន់ (SUZ3) ជាទីតាំងដែលទុកបង្កើតជាតំបន់សហគមន៍ការពារធម្មជាតិថ្មីស្ថិតនៅជាប់នឹងតំបន់សហគមន៍ (CMZ4) និងទន្លេស្រែពក តំបន់ (SUZ4) ស្ថិតនៅភាគខាងលិចនៃតំបន់សហគមន៍ (CMZ7) និងជាទីតាំងដែលទុកបង្កើតជាតំបន់សហគមន៍ការពារធម្មជាតិថ្មី ដែលមាននិយាមកាក្នុងឧបសម្ព័ន្ធ២។

៤. តំបន់សហគមន៍ មានចំនួន ០៧កន្លែង មានផ្ទៃដីសរុប ២៣.៦៧០ (ពីរម៉ឺនបីពាន់ប្រាំមួយរយប៉ែតសិប) ហិកតា ដែលរួមមាន៖ តំបន់សហគមន៍ទី១ (CMZ1) ស្ថិតនៅក្បែរភូមិស្រែពកតូច និងធំ តំបន់ទី២ (CMZ2) ស្ថិតនៅក្បែរឃុំសេដា ជាតំបន់ដែលមានភូមិករ និងមានលំនៅដ្ឋានរបស់ប្រជាជន



ពលរដ្ឋ ហើយក្នុងនោះមានវាលស្រែ និងចំការរបស់ប្រជាជនឃុំសេដា តំបន់ទី៣ (CMZ3) ស្ថិតនៅជាប់ ព្រំប្រទល់តំបន់អភិរក្ស តំបន់ទី៤ (CMZ4) ស្ថិតនៅក្បែរភូមិកោះមឿលលើ និងក្រោម តំបន់ទី៥ (CMZ5) ស្ថិតនៅក្បែរឃុំរយ៉ៃ តំបន់ទី៦ (CMZ6) ស្ថិតនៅក្បែរឃុំរាក់ និងតំបន់ទី៧ (CMZ7) ស្ថិតនៅ ជាប់ភូមិតូន និងស្រែហៀវ ដែលមាននិយាមកាក្នុងឧបសម្ព័ន្ធ២។

**មាត្រា ៤ .-**

តំបន់គ្រប់គ្រងនីមួយៗក្នុងដែនជម្រកសត្វព្រៃលំដាប់នេះ អាចត្រូវបានធ្វើការកែប្រែក្នុងករណី ចាំបាច់ ដោយយោងតាមការសិក្សាស្រាវជ្រាវលើធនធានធម្មជាតិ និងតាមតម្រូវការអភិវឌ្ឍន៍សេដ្ឋកិច្ច- សង្គមស្របតាមគោលនយោបាយរបស់រាជរដ្ឋាភិបាល។

**មាត្រា ៥ .-**

បទប្បញ្ញត្តិទាំងឡាយណាដែលផ្ទុយនឹងអនុក្រឹត្យនេះត្រូវទុកជានិរាករណ៍។

**មាត្រា ៦ .-**

រដ្ឋមន្ត្រីទទួលបន្ទុកទីស្តីការគណៈរដ្ឋមន្ត្រី រដ្ឋមន្ត្រីក្រសួងមហាផ្ទៃ រដ្ឋមន្ត្រីក្រសួងរៀបចំដែន ដីនគរូបនីយកម្ម និងសំណង់ រដ្ឋមន្ត្រីក្រសួងសេដ្ឋកិច្ច និងហិរញ្ញវត្ថុ រដ្ឋមន្ត្រីក្រសួងបរិស្ថាន រដ្ឋមន្ត្រី ក្រសួងកសិកម្ម រុក្ខាប្រមាញ់ និងនេសាទ រដ្ឋមន្ត្រីគ្រប់ក្រសួង ប្រធានគ្រប់ស្ថាប័នពាក់ព័ន្ធ អភិបាលនៃ គណៈអភិបាលខេត្តរតនៈគិរី និងខេត្តមណ្ឌលគិរី ត្រូវអនុវត្តអនុក្រឹត្យនេះឱ្យមានប្រសិទ្ធភាពខ្ពស់ចាប់ពី ថ្ងៃចុះហត្ថលេខាតទៅ។

ធ្វើនៅរាជធានីភ្នំពេញ ថ្ងៃទី ០៥ ខែ មករា ឆ្នាំ ២០១៧

**នាយករដ្ឋមន្ត្រី**



**សម្តេចអគ្គមហាសេនាបតីតេជោ ហ៊ុន សែន**

បានយកសេចក្តីគោរពជម្រាបជូន

**សម្តេចអគ្គមហាសេនាបតីតេជោនាយករដ្ឋមន្ត្រី សូមហត្ថលេខា រដ្ឋមន្ត្រីក្រសួងបរិស្ថាន**

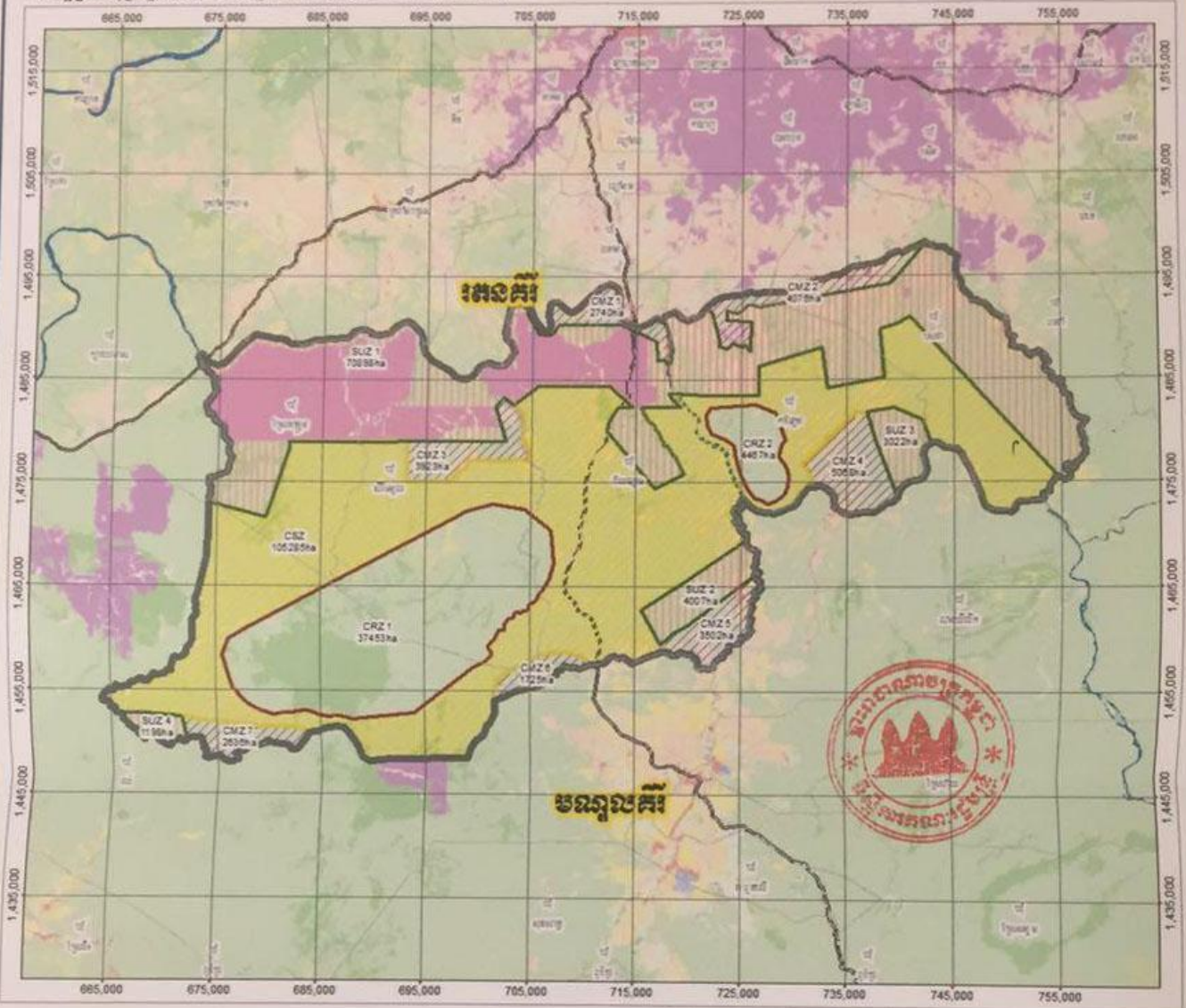
**សាម សំណល់**

**កន្លែងទទួល៖**

- ក្រសួងព្រះបរមរាជវាំង
- អគ្គលេខាធិការដ្ឋានក្រុមប្រឹក្សាធម្មនុញ្ញ
- អគ្គលេខាធិការដ្ឋានព្រឹទ្ធសភា
- អគ្គលេខាធិការដ្ឋានរដ្ឋសភា
- អគ្គលេខាធិការរាជរដ្ឋាភិបាល
- ឧទ្ធរណ៍យសដ្ឋេចអគ្គមហាសេនាបតីតេជោនាយករដ្ឋមន្ត្រី
- ឧទ្ធរណ៍យសដ្ឋេចឯកឧត្តមលោកជំទាវឧបនាយករដ្ឋមន្ត្រី
- ដុចមាត្រា៦
- រាជកិច្ច
- ឯកសារ កាលប្បវត្តិ

ផែនទីកំណត់តំបន់ប្រុងប្រយ័ត្ននៃជម្រកសត្វព្រៃលំដាប់ ដំបូងបង្អស់ និងខេត្តរតនគិរី

ឧបសម្ព័ន្ធនៃអនុក្រឹត្យលេខ ០៤ អនក្រ.បក ចុះថ្ងៃទី០៤ ខែ១៧ ឆ្នាំ២០១៧



- សញ្ញាសម្គាល់**
- ព្រំប្រទល់ជាតិ
  - តំបន់ស្ងួត (៤១ ៩២០ហិកតា)
  - តំបន់អភិរក្ស ១០៥ ២៨៨ហិកតា
  - តំបន់ប្រើប្រាស់ដោយបរិស្ថាន ៧៩ ១២៨ហិកតា
  - តំបន់សហគមន៍ (២៣ ៦៧០ហិកតា)
  - ព្រំប្រទល់ដែនជម្រកសត្វព្រៃលំដាប់

Map Coordinate System  
Unit: meter  
System: UTM, Zone 48  
Datum: WGS 1984



- គម្របព្រៃឈើ ឆ្នាំ២០១៥**
- ព្រៃស្រោច
  - ព្រៃស្ងួត
  - ព្រៃមូស្សី
  - ដីស្រែកស្រូវ
  - ទំការ
  - ភូមិ
  - ដីស្រែកស្រូវ
  - វាលស្មៅ

ផែនទីជម្រកសត្វព្រៃលំដាប់ ដំបូងបង្អស់ ២៥០០០០ ហិកតា

រាជធានីភ្នំពេញ ថ្ងៃទី ០២ ខែ ០៧ ឆ្នាំ ២០១៧

រដ្ឋមន្ត្រីក្រសួងបរិស្ថាន



ស៊ាយ សំរោល់